
bruk 



OGRODZENIA



ogrodzenia

„tu mieszka ktoś wyjątkowy” – pomyślą przechodnie...

... Jeśli chcemy, by nasz dom wywierał doskonałe pierwsze wrażenie, w pierwszej kolejności zadbajmy o jego otoczenie, a co za tym idzie o ogrodzenie. To ono bowiem – wraz z furtką i bramą – staje się pierwszym reprezentantem gospodarzy, z którym spotykają się i goście, i przechodnie.

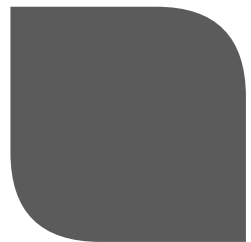
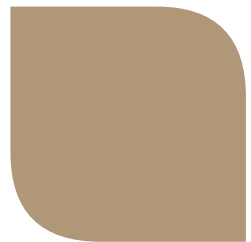
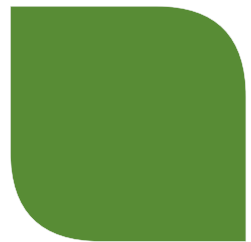
By ogrodzenie wywołało pożądaną efekt, nie może być jedynie modne i atrakcyjne wizualnie. Ślepe podążanie za trendami - bez dopasowania płotu do stylu architektury – zaowocuje efektem odwrotnym od zamierzonego i zniweczy nasze trudy. Aranżując przestrzeń wokół domu, powinniśmy po pierwsze kierować się zasadą zachowania jedności stylistycznej. Elementy ogrodzeniowe nowoczesne zarezerwujmy dla architektury utrzymanej w stylu modern i odwrotnie - rozwiązania klasyczne lubią bowiem inne materiały, kolory i kształty.

Budowaniu spójnej i efektownej aranżacji zdecydowanie będzie sprzyjać dopasowanie płotu do elewacji domu i jego otoczenia. Możemy postawić na zbliżoną kolorystykę ogrodzenia i ścian budynku, dachu lub stolarki, zastosować do budowy płotu te same materiały, które występują na elewacji, balustradach, nawierzchniach ogrodowych...

Umiejętne zespolenie ogrodzenia i domu – jego bryły, elewacji oraz otoczenia - pozwoli nam na stworzenie aranżacji, która z pewnością wywrze doskonałe pierwsze wrażenie...



*poczuj radość
życia na zewnątrz*



DOSTĘPNE KOLORY



SPLITOWANE

ELEMENTY WZORU



pustak murowy 22x38



pustak murowy 38x38

CENA ZA SZT.
netto / brutto

pustak murowy
22x38

pustak murowy
38x38

popielaty/antracyt

14,50 / **17,84 zł**

19,50 / **23,99 zł**

biały/piaskowy

17,00 / **20,91 zł**

23,00 / **28,29 zł**

PUSTAK MUROWY



DOSTĘPNE KOLORY

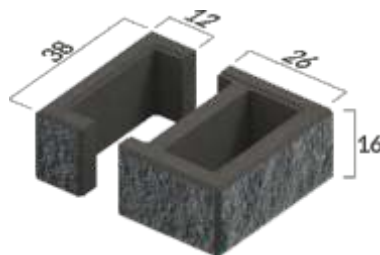


SPLITOWANE

ELEMENTY WZORU



pustak słupkowy 22x38



pustak słupkowy 38x38

CENA ZA SZT.
netto / brutto

pustak słupkowy
22x38

pustak słupkowy
38x38

popielaty/antracyt

16,00 / **19,68 zł**

22,00 / **27,06 zł**

biały/piaskowy

18,00 / **22,14 zł**

25,00 / **30,75 zł**

PUSTAK SŁUPKOWY

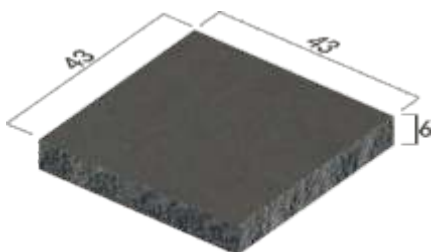


DOSTĘPNE KOLORY

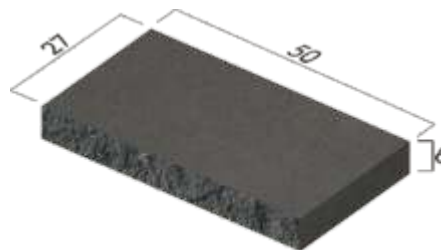


SPLITOWANE

ELEMENTY WZORU



daszek płaski 43x43



daszek płaski 27x50

CENA ZA SZT.
netto / brutto

daszek płaski
43x43

daszek płaski
27x50

popielaty/antracyt

34,00 / **41,82 zł**

24,00 / **29,52 zł**

biały/piaskowy

36,00 / **44,28 zł**

26,50 / **32,60 zł**

DASZEK PŁASKI

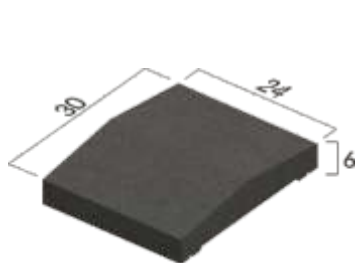


DOSTĘPNE KOLORY

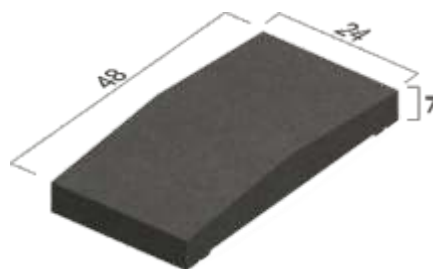


SPLITOWANE

ELEMENTY WZORU



daszek dwuspadowy 30x24



daszek dwuspadowy 48x24

CENA ZA SZT.
netto / brutto

daszek dwuspadowy
30x24

daszek dwuspadowy
48x24

popielaty/antracyt

10,00 / **12,30 zł**

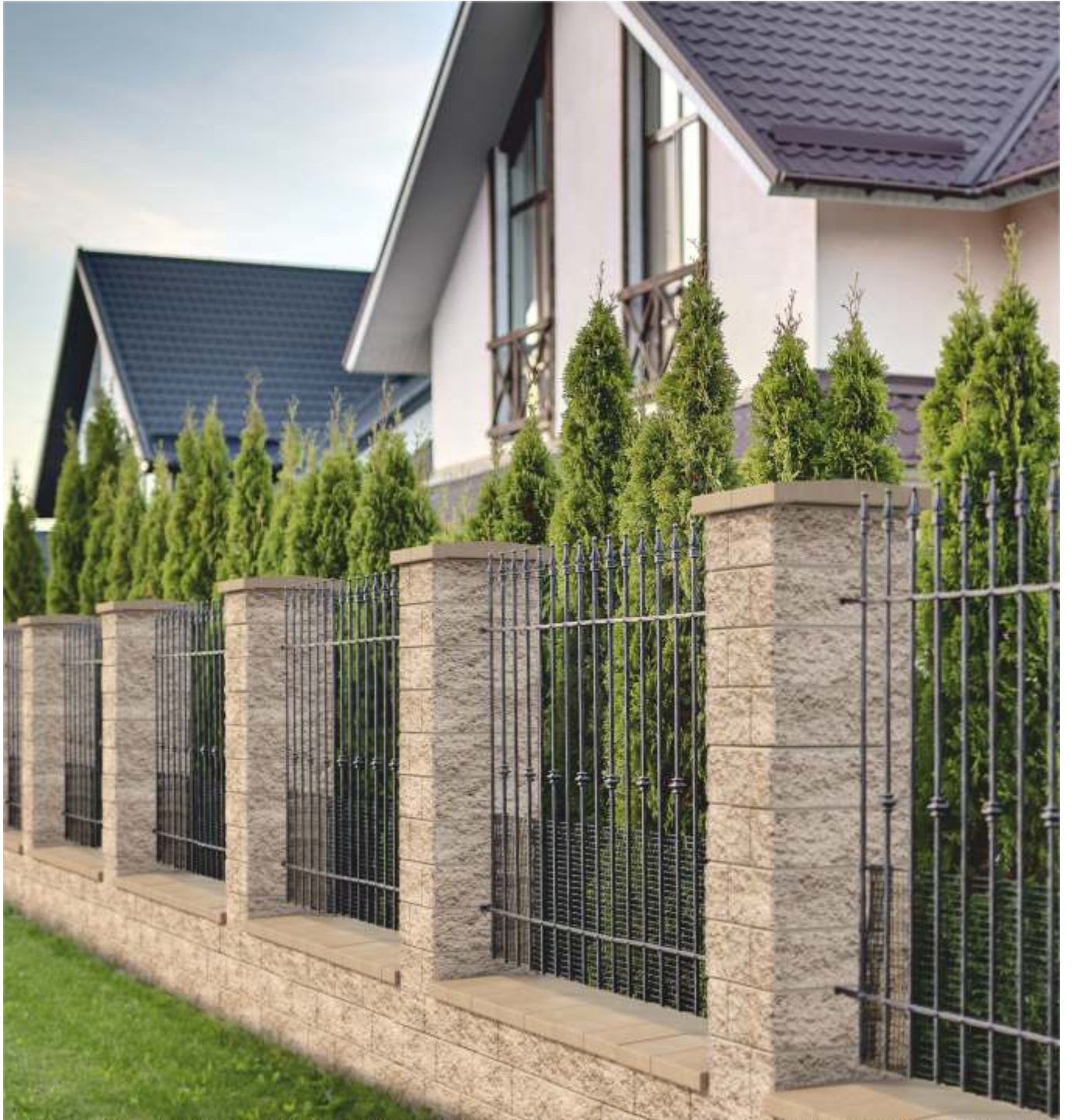
12,00 / **14,76 zł**

biały/piaskowy

12,00 / **14,76 zł**

14,50 / **17,84 zł**

DASZEK DWUSPADOWY



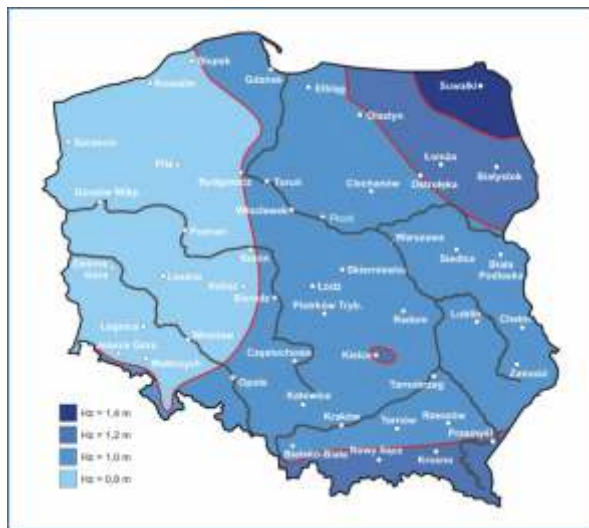


SPOSÓB MONTAŻU

Ogrodzenie betonowe wykonujemy zgodnie z zasadami sztuki budowlanej, przepisami ustawy Prawo budowlane oraz projektem budowlanym. Wszelkie prace zbrojarskie przeprowadzamy według dokumentacji projektowej. Za całość montażu odpowiada inwestor oraz wykonawca, który powinien posiadać odpowiednie kwalifikacje i uprawnienia do prowadzenia tego typu prac.

WYKONANIE FUNDAMENTÓW

Ławy fundamentowe wykonujemy na głębokości poniżej strefy przemarzania gruntu. Głębokości te obrazuje poniższa mapa.



Podczas budowy fundamentu w ławach wykonujemy dylatację pionową co około 10 m. Szczelinę dylatacyjną umiejscawiamy w punkcie łączenia ławy z murem. W pustakach położonych nad szczelinami wykonujemy cięcie, które będzie przedłużeniem dylatacji. Zapobiega to niekontrolowanemu pękaniu elementów. Dylatacje należy wypełnić za pomocą uszczelniacza silikonowego lub akrylowego.

Prace przy budowie fundamentów rozpoczynamy od wykonania deskowania. Następnie wewnątrz ławy układamy zbrojenie poziome. Będzie ono zapobiegać jej pękaniu pod wpływem ruchów podłoża. W miejscach projektowanych wewnętrznych naroży słupków wyprowadzamy pionowe pręty zbrojeniowe o długości minimum 20 cm. Ma to na celu powiązanie zbrojenia ławy ze zbrojeniem słupków.

Do wykonania ław fundamentowych używamy betonu klasy C20/25 zgodnego z wymaganiami normy PN-EN 206:2014. Należy uwzględnić klasę ekspozycji betonu XC2. Jeżeli w projekcie budowlanym założono inaczej, wykonujemy beton zgodnie z projektem.

Po usunięciu deskowania należy wykonać izolację poziomą. Zabezpieczy ona ogrodzenie przed kapilarnym podciąganiem wody, a to ograniczy wystąpienie wykwitów. Izolację wykonujemy zgodnie z projektem.

UKŁADANIE PUSTAKÓW OGRODZENIOWYCH

Aby dopasować do siebie elementy ogrodzeniowe w pierwszej kolejności układamy pustaki po jednej warstwie bez użycia spoiw i uszczelniaczy. Umieszczamy je tak, by ściśle do siebie przylegały oraz by nie występowały odchylenia w pionie i poziomie. W razie potrzeby krawędzie elementów należy doszlifować.

Podczas montażu powinniśmy dobierać pustaki w sposób niwelujący różnice w ich wyłupaniu oraz tak, by uzyskać jak najkorzystniejsze efekty kolorystyczne.

Poszczególne elementy łączymy ze sobą za pomocą kleju uszczelniającego (np. silikon dekarcki). Należy zachować co najmniej 5-godzinną przerwę od momentu wykonania ostatniego spojenia do zalania pustaków betonem. Taki odstęp czasowy ograniczy ryzyko przemieszczania się elementów podczas zalewnia betonem oraz wypływania wykwitów wapniowych przez szczeliny między pustakami. Podczas układania murów w ich narożach należy zastosować zbrojenie połączone z pionowymi prętami wyprowadzonymi z fundamentu. Zbrojenie to powinno być zgodne z projektem. By ograniczyć ryzyko podciągania wody zawartej w betonie, przed zalewaniem elementy ogrodzenia muszą być zwilżone wodą. Zalewanie powinno być przeprowadzane etapami, maksymalnie po 3 warstwy, przy użyciu betonu klasy C20/25 zgodnego z wymaganiami normy PN-EN 206:2004. Należy uwzględnić klasę ekspozycji betonu XF1. Jeżeli w projekcie budowlanym założono inaczej mieszankę betonową należy wykonać zgodnie z projektem.

Po zalaniu pustaków górę ogrodzenia należy zabezpieczyć folią budowlaną na okres minimum 7 dni, tak aby uniemożliwić odparowanie wody ze świeżego betonu.

Wszystkie prace związane z betonowaniem muszą odbywać się w temperaturze od +5°C do 25°C

Zabrudzenia z betonu powstałe podczas zalewania usuwamy z powierzchni pustaków na bieżąco.

W daszkach nieposiadających kapinosu należy wykonać odpowiednie nacięcia. Miejsce styku elementów zalanych betonem z daszkiem należy wyszlifować tak, aby daszek przylegał ściśle do ogrodzenia.

Montaż daszków wykonujemy za pomocą mrozoodpornego kleju, a miejsce połączenia uszczelniamy masą silikonową. W celu zabezpieczenia ogrodzenia przed mchem oraz zabrudzeniami należy zaimpregnować je za pomocą ogólnie dostępnych impregnatów do elementów betonowych.

MOCOWANIE PRZĘSEŁ I BRAM

Otwory w słupkach należy wiercić tak, aby elementy mocujące przęsła i bramy były zakotwione w betonie, a nie w pustaku, następnie należy zamontować je przy użyciu kotew chemicznych.

Nie wolno mocować elementów na styku pustaków, gdyż może spowodować to ich uszkodzenia.

OGÓLNE WARUNKI SPRZEDAŻY

UŻYTE W TEKŚCIE SFORMUŁOWANIA OZNACZAJĄ:

1. „Towary” – wyroby oraz produkty znajdujące się w ofercie handlowej „BRUK” Sp. z o.o.
2. „BRUK” – „BRUK” Sp. z o.o.
3. „Kupujący” – przedsiębiorca w rozumieniu art. 43(1) K.C. nabywający od „BRUK” Sp. z o.o. towary.

I. ZASADY ZAMAWIANIA, ZAKUPU ORAZ ODBIORU TOWARÓW

1. Zamówienie na „Towar” może zostać złożone na piśmie, telefonicznie, przesłane faxem lub pocztą elektroniczną.
2. Zamówienie powinno zawierać:
 - nazwę firmy / dla podmiotów gospodarczych / lub imię i nazwisko,
 - adres zamawiającego,
 - rodzaj i ilość zamawianego wyrobu,
 - miejsce dostawy lub sposób odbioru samodzielnego,
 - imię i nazwisko osoby upoważnionej do składania zamówień i odbioru „Towaru”.
3. Do zamówienia należy dołączyć (jeśli dotyczy) oświadczenie płatnika VAT, zawierające zgodę „Kupującego” na wystawienie faktury bez jego podpisu.
4. W przypadku zamówienia „Towaru” wraz z dostawą należy dodatkowo złożyć oświadczenie o możliwości dojazdu samochodów ciężarowych na miejsce rozładunku. W przypadku uszkodzeń bądź awarii sprzętu z przyczyn z tego przygotowania miejsca rozładunku lub dojazdu koszty ponosi „Kupujący”.
5. Termin dostawy podany w zamówieniu jest terminem przybliżonym, a jego przekroczenie nie uprawnia „Kupującego” do wystąpienia z roszczeniem odszkodowawczym.
6. Wysłane „Towary” muszą zostać odebrane pod względem ilościowym i jakościowym obejmującym możliwe do stwierdzenia ewentualne uszkodzenia mechaniczne, które muszą być potwierdzone na WZ.
7. Cena „Towarów” jest ustalana na podstawie cennika „BRUK” z dnia wystawienia faktury lub odrębnej pisemnej oferty „BRUK” złożonej „Kupującemu”. „Kupujący” nie może powoływać się na nieznaną cenę „BRUK”. „BRUK” zastrzega sobie prawo dowolnego udzielania upustów, rabatów i organizowania promocji związanych z „Towarami”.
8. Cena obejmuje załadunek „Towarów” na środki transportu.
9. Towary odebrane przez „Kupującego” lub przewoźnika bez zastrzeżeń uważa się za pozabawione wad jawnych.
10. Wszelkie ryzyka, a w szczególności ryzyko uszkodzenia lub utraty „Towarów”, przechodzi na „Kupującego” z chwilą wydania „Towarów”.
11. Faktura VAT zostanie wystawiona przez „BRUK” najpóźniej w ciągu siedmiu dni od daty wydania „Towarów”, „Kupującemu”. Należność zostanie wpłacona przez „Kupującego” w terminie wskazanym na fakturze, przy czym termin ten zawsze jest liczony od daty wystawienia przez „BRUK” faktury.
12. Za datę płatności strony przyjmują datę wpływu środków pieniężnych na konto „BRUK”.
13. W przypadku opóźnienia „Kupującego” w zapłacie firmie „BRUK” przysługują prawo naliczania odsetek ustawowych.
14. Jeżeli opóźnienie w płatności będzie dłuższe niż 3 dni, „BRUK” ma prawo wstrzymać dalsze dostawy dla „Kupującego”, a wszelkie płatności „Kupującego” wobec „BRUK” stają się natychmiast wymagalne bez względu na umówiony uprzednio termin zapłaty. W przypadku skorzystania przez „BRUK” z uprawnień określonych w niniejszym postanowieniu „Kupującemu” nie przysługują żadne roszczenia wobec „BRUK” za szkody powstałe na skutek skorzystania przez „BRUK” z tych uprawnień.
15. Do czasu pełnej zapłaty za „Towary” pozostają one własnością „BRUK”. W każdym przypadku opóźnienia w zapła-acie za „Towary”, „BRUK” ma prawo żądać zwrotu pobranych, a niezapłaconych „Towarów”. W takim przypadku „Kupujący” zobowiązany jest na własny koszt i ryzyko zwrócić wszystkie niezapłacone „Towary” (zwrot obejmuje załadunek, transport i rozładunek w miejscu wskazanym przez „BRUK”) w ciągu 3 dni roboczych od chwili skierowania upoważnienia.
16. „BRUK” ma prawo odmówić wydania „Towaru” osobie nieposiadającej upoważnienia bez ponoszenia jakiegokolwiek odpowiedzialności za szkody poniesione przez „Kupującego” lub osoby trzecie z tego tytułu. „Kupujący” jest odpowiedzialny wobec „BRUK” za koszty poniesione przez „BRUK” (w szczególności koszty transportu i rozładunku towarów) w związku z brakiem upoważnienia.
17. W przypadku, gdy „BRUK” dostarcza „Towar” do miejsca wskazanego przez „Kupującego”, obowiązkiem „Kupującego” jest zapewnienie, aby we wskazanym miejscu znajdowała się osoba posiadająca upoważnienie i wskazana w zamówieniu, o którym mowa w pkt. 2. W przypadku, gdy w miejscu wskazanym przez „Kupującego” nikt upoważnienia nie posiada, „BRUK” ma prawo wydać „Towar” osobie, która zobowiąże się do jego przyjęcia w imieniu „Kupującego”. Ryzyko związane z wydaniem obciąża w tej sytuacji „Kupującego”.
18. „Kupujący” (także w sytuacji, gdy posługuje się przewoźnikiem) odpowiada za właściwe zabezpieczenie ładunku i ponosi odpowiedzialność za wszelkie szkody spowodowane przez niewłaściwe zabezpieczenie i ładunku „BRUK” nie ponosi odpowiedzialności za żadne szkody związane z transportem wykonywanym przez „Kupującego” lub inne podmioty wykonujące transport na zlecenie „Kupującego”.
19. W chwili wydania/odbioru „Towarów”, „Kupujący” zobowiązany jest zbadać „Towar” pod kontem zgodności z zamówieniem w szczególności jego cech jakościowych, ilości i rodzaju asortymentu. Wszelkie różnice w stosunku do zamówienia, uszkodzenia opakowań, wady i usterki muszą być zgłoszone w chwili wydania/odbioru „Towaru” i potwierdzone pisemną informacją na wszystkich dokumentach dostawy pod rygorem utraty jakichkolwiek roszczeń z tego tytułu, w tym roszczeń wynikających z gwarancji.
20. W przypadku, gdy „Kupujący” opóźnia się z odbiorem zamówionych „Towarów” przez co najmniej 3 dni, „BRUK” uprawniony jest do obciążenia „Kupującego” kosztami magazynowania nieodebranych „Towarów” w wysokości 0,50 zł za każdy rozpoczęty dzień magazynowania jednej palety „Towaru”. Jeżeli opóźnienie przekracza 10 dni roboczych „BRUK” upoważniony jest do anulowania zlecenia obejmującego nieodebrane „Towary”, zwalniając się z obowiązku jego wykonania poprzez jednostronne oświadczenie złożone „Kupującemu”.

II. SIŁA WYŻSZA

1. W przypadku zaistnienia okoliczności, których nie można było przewidzieć w momencie zawarcia umowy, „BRUK” jest zwolniony z zobowiązań wynikających z umowy oraz z niniejszych Ogólnych Warunków w czasie trwania takich okoliczności.
2. „BRUK” niezwłocznie poinformuje „Kupującego” o wystąpieniu okoliczności określonych w pkt 1.

III. ODPOWIEDZIALNOŚĆ

W każdym przypadku, gdy powstaje odpowiedzialność odszkodowawcza „BRUK” wobec „Kupującego” w związku z realizacją danego zamówienia, jest ona ograniczona do rzeczywistej straty, z tym, że nie może przekroczyć kwoty stanowiącej równowartość „Towaru” objętego tym zamówieniem.

IV. WYŁĄCZENIE ODPOWIEDZIALNOŚCI „BRUK”

1. Strony wyłączają odpowiedzialność „BRUK” z tytułu rękojmi za wady fizyczne „Towarów”, zgodnie z art. 558 k.c.
2. Niezależnie od pkt. 1, wyłączone odpowiedzialności „BRUK” z tytułu rękojmi za wady fizyczne „Towarów”, „BRUK” nie ponosi odpowiedzialności za:
 - dopuszczone przez właściwe normy odchyłki w wymiarach i wyglądzie „Towaru”,
 - ubytki w wierzchniej warstwie „Towaru”, będące następstwem eksploatacji,
 - wykwyty wapniowe w postaci białego nalotu,
 - straty powstałe na skutek zabudowy niedojrzałych „Towarów”,
 - odchyłki w strukturze i kolorystyce uwarunkowane procesem produkcyjnym wyrobów oraz naturalną zmiennością uzziarnienia i kolorystyki kruszywy i innych surowców pochodzenia naturalnego,

- uszkodzenia powstałe na skutek: niewłaściwego zaprojektowania lub wykonania podbudowy, fundamentów lub ogrodzenia, niewłaściwego i niezgodnego z zasadami sztuki budowlanej montażu zakupionych wyrobów; niewłaściwego doboru wyrobu do rodzaju terenu, rodzaju i wielkości obciążeń; niewłaściwego użytkowania, niezgodnego z przeznaczeniem i właściwościami zakupionych wyrobów; niewłaściwego składowania lub transportu zakupionych „Towarów”;
- zabrudzenia „Towaru”,
- zmiany w wyglądzie „Towarów”, których powodem są zawarte w kruszywach minerały pochodzenia naturalnego (albit, ortoklaz, bazyt, mika, limonit, piryt, lignit i inne), a nie wskazane w normie PN-EN 12620+A1:2010 Kruszywa do betonu, jako składniki dyskwalifikujące użycie kruszywa do produkcji wyrobów betonowych,
- zmiany w wyglądzie „Towaru” wynikające z działania warunków atmosferycznych,
- cechy charakterystyczne dla betonu architektonicznego,
- uszkodzenia „Towaru” powstałe wskutek naruszenia warunków użytkowania, transportu, zabudowy i przecho-wywania określonych w karcie produktu,
- mikropełknięcia powierzchniowe powstałe na skutek skurczów związanych z dojrzewaniem „Towarów”,
- uszkodzenia „Towaru” powstałe w wyniku działania siły wyższej, w tym: gwałtownego działania żywiołów i innych zdarzeń losowych,
- uszkodzenia mechanicznego lub chemicznego (w szczególności w wyniku działania środków zawierających rozpuszczalniki organiczne, środków ołdazających, środków na bazie kwasów i silnych alkali) wywołane przez działanie Uprawnionego bądź osoby trzeciej,
- zabudowania „Towaru” przed upływem 28 dni od daty produkcji, chyba, że karta produktu stanowi inaczej
- zmiany kształtu, wypaczania się tzw. „curlingu”, w wyniku działania zmiennych warunków wilgotnościowych podczas użytkowania oraz czasowego wypaczania się pod wpływem nierównomiernego, silnego nagrzewania bądź ochładzania się elementów,
- odstępstwa (wymiarowe, kolorystyczne) płyt z betonu architektonicznego niestwierdzone i niezłożone do „BRUK” przed dokonaniem montażu i w terminie maksymalnie 7 dni od dnia otrzymania „Towaru”,
- naturalne zmiany w kolorystyce produktów wynikające z ich użytkowania,
- naturalne różnice kolorystyczne powstałe w wyniku warunków dojrzewania produktów, zmienności składników tł., cementu, kruszywy, ich koloru, zmiennych wskaźników wodno-cementowych,
- różnice powierzchni elementów łupanych, podanych procesowi farnania betonu, będące naturalnym wynikiem tego procesu,
- w przypadku ogrodzeń, za uszkodzenia i wady powstałe w wyniku:
 - użycia do zalewania betonu o innych parametrach niż zawartych w projekcie,
 - zastosowania niewłaściwych materiałów oraz technologii do montażu elementów ogrodzenia,
 - zastosowania betonu o niewłaściwych parametrach lub niewłaściwie pielęgnowanego,
 - niezastosowania się do instrukcji montażu zalecaną przez producenta.

V. POSTANOWIENIA OGÓLNE

1. Przetwarzanie danych osobowych:

- 1.1. Administratorem danych jest BRUK SP. Z O.O. z siedzibą przy ul. Nowej 28G, w Czyżowicach (kod pocztowy: 44-352), tel.: +48324560970, adres e-mail: bruk@bruk.info.pl.
- 1.2. Celem gromadzenia danych jest przetwarzanie ich w celu wykonania umowy, prowadzenie księgowości, realizacja zlecenia i innych celów związane z prowadzeniem dokumentacji „Kupującego” i jego Klientów oraz za wyraźną zgodą udostępniające w celach marketingowych i handlowych w tym w szczególności informowania o ofercie handlowej BURK, promocjach, konkursach, nowych produktach i rozwiązaniach technicznych.
- 1.3. „Kupujący” ma prawo dostępu do treści danych oraz ich sprostowania, usunięcia lub ograniczenia przetwarzania, a także prawo sprzeciwu, zażądania zaprzestania przetwarzania i przenoszenia danych, jak również prawo do cofnięcia zgody w dowolnym momencie oraz prawo do wniesienia skargi do organu nadzorczego (tj.: Prezes Urzędu Ochrony Danych Osobowych).
- 1.4. Podanie danych jest dobrowolne, lecz niezbędne do prowadzenia księgowości, realizacji zlecenia i innych celów związanych z prowadzeniem dokumentacji „Kupującego” i jego Klientów oraz dla celów marketingowych.
- 1.5. Dane osobowe „Kupującego” mogą być przeniesione lub udostępnione innym podmiotom dla celów wykonania umowy lub zamówienia.
- 1.6. Dane udostępnione przez „Kupującego” nie będą podlegały profilowaniu.
- 1.7. Administrator danych nie ma zamiaru przekazywać danych osobowych do państwa trzeciego lub organizacji międzynarodowej.
- 1.8. Dane osobowe będą przechowywane przez okres konieczny do wykonania umowy, obowiązków gwarancyjnych, dochodzenia roszczeń wynikających z umowy oraz do czasu cofnięcia przez Kupującego zgody w sytuacji przetwarzania danych osobowych dla celów marketingowych i handlowych, licząc od początku roku następującego po roku, w którym została wyrażona zgoda na przetwarzanie danych osobowych do tych celów.
2. Strony wyłączają możliwość potrącenia przez „Kupującego” wierzytelności „Kupującego” względem „BRUK” z wierzytelnościami „BRUK” względem „Kupującego”. „BRUK” może w dowolnej chwili potrącić przysługujące jej wierzytelności w tym również niewymagalne do „Kupującego” z wierzytelnościami „Kupującego” względem „BRUK”.
3. Firmie „BRUK” przysługują prawo do wypowiedzenia umowy, w tym zamówienia, ze skutkiem natychmiastowym albo do odstąpienia od umowy, jeżeli według jej opinii powzięta na podstawie posiadanych informacji statut „Kupującego” jest taki, że daje podstawę sądzić, że „Kupujący” nie dokona zapłaty za „Towary” lub zapłata taka będzie dokonana z opóźnieniem.
4. „BRUK” może bez osobnej zgody „Kupującego” przenieść swoje prawa i obowiązki wynikające z niniejszych OWS, umowy lub zamówienia na jakiegokolwiek inny podmiot. „Kupujący” nie może przenieść swoich praw i obowiązków wynikających z niniejszych OWS, umowy lub zlecenia bez uprzedniego uzyskania pisemnej zgody „BRUK”.

VI. POSTANOWIENIA KOŃCOWE

1. Prawem właściwym jest prawo polskie.
2. Dla uniknięcia wątpliwości ustala się, że żadne postanowienie OWS nie ma zastosowania do „Kupującego” będącego konsumentem w rozumieniu art. 22(1) Kodeksu cywilnego.
3. Wszelkie zmiany ogólnych warunków sprzedaży wymagają dla swej ważności formy pisemnej.
4. Jeżeli poszczególne postanowienia ogólnych warunków sprzedaży stałyby się z jakiegokolwiek przyczyn nieważne, nie wpływa to na ważność pozostałych postanowień ogólnych warunków sprzedaży.
5. Ewentualne spory wynikłe z realizacji zamówienia Strony poddadzą pod rozstrzygnięcie sądu właściwego dla siedziby „BRUK” (dot. sporów z przedsiębiorcami).
6. W sprawach nieuregulowanych w ogólnych warunkach sprzedaży mają zastosowanie odpowiednie przepisy Kodeksu cywilnego i inne powszechnie obowiązujące.

ZAŁĄCZNIK DO OGÓLNYCH WARUNKÓW SPRZEDAŻY

1. Wyroby firmy „BRUK” produkowane są zgodnie z następującymi normami: PN-EN 1338:2005, PN-EN 1338:2005/AC:2007, PN-EN 1339:2005, PN-EN 1339:2005/AC:2007, PNEN 1340:2004, PN-EN 1340:2004/AC:2007, PN-EN 771-3:2011, PN-EN 12467:2013.
2. „Towary” są sprzedawane łącznie z paletami transportowymi. Zwrot zakupionych palet jest możliwy do 60 dni od daty zakupu tylko po potwierdzeniu salda w dziale sprzedaży „BRUK”.
3. Zapotrzebowanie kostek brukowych na m2 układanej powierzchni obejmuje także fugi i zgodnie z tym „Towary” będą tak dostarczane, żeby można było z nich ułożyć powierzchnie zamówioną przy zachowaniu wymiaru siatki (należy uwzględnić ewentualne docinki).
4. Prezentowana kolorystyka służy do orientacyjnego zapoznania się z paletą dostępnych barw i może nieznacznie odbiegać od rzeczywistości.
5. Kupujący obowiązany jest udzielić firmie „BRUK” wszelkich informacji niezbędnych do realizacji zamówienia. „Kupujący” ponosi odpowiedzialność za skutki podania w zamówieniu niewłaściwych bądź niepełnych danych uniemożliwiających realizację zamówienia.

GWARANCJA

Producent firma BRUK Sp. z o.o., z siedzibą w Czyżowicach przy ul. Nowej 28G, zwana dalej Gwarantem, udziela gwarancji na swoje Produkty według następujących okresów gwarancyjnych:

- 5 lat dla Produktów z grupy Colomix, Callisto oraz Modern Line.
- 3 lata dla pozostałych Produktów.

Okresy gwarancyjne liczone są od daty produkcji

Gwa-rancja obowiązuje na następujących warunkach:

1. DEFINICJE:

- 1.1. Gwarant – Bruk Sp. z o.o.
- 1.2. Uprawniony – podmiot, który zakupił w/w wyroby Gwaranta, posiadający kompletną dokumentację gwarancyjną.
- 1.3. Produkt – w/w wyroby wyprodukowane przez firmę Bruk Sp. z o.o., na które udzielana jest gwarancja.

2. WARUNKI GWARANCJI:

- 2.1. Gwarancja jest ważna jedynie na terytorium Rzeczypospolitej Polskiej.
- 2.2. Gwarancji podlegają jedynie w/w Produkty pod warunkiem, że wykonanie wszelkich prac związanych z ich montażem przebiegło zgodnie ze sztuką budowlaną oraz wytycznymi montażu zawartymi w karcie produktu.
- 2.3. Warunki gwarancji Gwarant udostępnia na stronie internetowej, w katalogu oraz cenniku.
- 2.4. Gwarant zwolniony jest z odpowiedzialności z tytułu gwarancji, jeżeli Uprawniony wiedział o wadzie Produktu w chwili zawarcia umowy.
- 2.5. Odpowiedzialność z tytułu gwarancji obejmuje jedynie wady powstałe z przyczyn tkwiących w sprzedanym Produkcie.

3. ZAKRES ODPOWIEDZIALNOŚCI GWARANTA

- 3.1. W przypadku uznania reklamacji Gwarant według swojego uznania dokona:
 - naprawy wadliwego Produktu,
 - wymiany wadliwego Produktu na wolny od wad,
 - obniżenia ceny, gdy wada nie ma istotnego wpływu na przydatność Produktu,
 - zwrotu ceny za wadliwy Produkt.
- 3.2. Produkty po dokonaniu wymiany lub zwrotu ceny za wadliwy Produkt stają się własnością Gwaranta.
- 3.3. Gwarant zapewnia, iż w/w Produkty są zgodne z polskimi i europejskimi normami właściwymi dla tego typu wyrobów.

4. TRYB ROZPATRYWANIA REKLAMACJI

- 4.1. Pisemne poinformowanie przez Uprawnionego pocztą lub na adres e-mail: bruk@bruk.info.pl Gwaranta o reklamacji wraz z podaniem następujących informacji:
 - wskazanie podmiotu, który zakupił Produkt oraz podanie adresu zabudowania/składowania Produktu,
 - wskazanie przedmiotu reklamacji,
 - opis zgłaszanych wad Produktu,
 - oświadczenie dotyczące sposobu wykonania podbudowy w przypadku zabudowanego Produktu,
 - oświadczenie dotyczące sposobu wykonania montażu elementów, użycia do zalewania betonu o prawidłowych parametrach (receptura betonu) oraz wykonania fundamentów w przypadku Produktu, który wymaga wykonania takich prac.
- 4.2. Dołączenie do zgłaszanej reklamacji w formie elektronicznej lub papierowej następujących dokumentów:
 - wszystkich etykiet z reklamowanych palet,
 - kopii dokumentu zakupu,
 - jeżeli jest to możliwe dokumentacji fotograficznej zgłaszanych wad.
- 4.3. Reklamacja powinna być zgłoszona Gwarantowi najpóźniej 7. dnia od daty wykrycia wady Produktu.
- 4.4. W przypadku stwierdzenia wady Produktu podczas jego zabudowywania Uprawniony zobowiązany jest do wstrzymania się z dalszą jego zabudową. W przypadku zabudowania Produktu z wcześniej stwierdzonymi przez Uprawnionego wadami Gwarant nie ponosi odpowiedzialności.
- 4.5. Gwarant przystąpi do rozpatrywania reklamacji w terminie do 30 dni od daty otrzymania pisemnego zgłoszenia reklamacji wraz z wymaganymi załącznikami.
- 4.6. Uprawniony zobowiązany jest do umożliwienia Gwarantowi dokonania oględzin reklamowanego Produktu oraz miejsca jego zabudowy, a reklamowany Produkt nie może być zastawiony w sposób uniemożliwiający dokonania oględzin.
- 4.7. Decyzja odnośnie rozpatrzenia zgłoszonej reklamacji zostanie podjęta w terminie 30 dni od daty wykonania oględzin, z zastrzeżeniem punktu 4.8.
- 4.8. Jeżeli po wykonaniu oględzin konieczne będzie wykonanie badań laboratoryjnych Produktu lub podłoża, na którym został on zabudowany, decyzja odnośnie rozpatrzenia reklamacji zostanie podjęta w ciągu 30 dni od daty otrzymania wyników badań przez Gwaranta.
- 4.9. W sytuacji konieczności przeprowadzenia oględzin na miejscu ułożenia lub zabudowania Produktu, które z powodu panujących warunków atmosferycznych (np. zalegający śnieg, lód itp.) są niemożliwe do przeprowadzenia, wskazane powyżej terminy rozpatrzenia reklamacji ulegają wydłużeniu i bieżąco od momentu dokonania oględzin.

5. WYŁĄCZENIA ODPOWIEDZIALNOŚCI GWARANTA

- 5.1. Nie podlegają gwarancji wady i uszkodzenia powstałe w wyniku:
 - 5.1.1. Wadliwego wykonania podbudowy i fundamentów,
 - 5.1.2. Niewłaściwego zaprojektowania i wykonania,
 - 5.1.3. Niewłaściwego i niezgodnego z zasadami sztuki budowlanej montażu zakupionych Produktów,
 - 5.1.4. Niewłaściwego doboru Produktu do rodzaju terenu, rodzaju i wielkości obciążeń,
 - 5.1.5. Niewłaściwego użytkowania – niezgodnego z przeznaczeniem i właściwościami zakupionego Produktu,
 - 5.1.6. Niewłaściwego składowania lub transportu zakupionych Produktów,
 - 5.1.7. Uszkodzenia mechanicznego lub chemicznego (w szczególności w wyniku działania środków zawierających rozpuszczalniki organiczne, środków odładzających, środków na bazie kwasów i silnych alkali) wywołane przez działanie Uprawnionego bądź osób trzecich.
 - 5.1.8. Zabudowania elementów przed upływem 28 dni od daty produkcji, chyba że karta produktu stanowi inaczej.
 - 5.1.9 w przypadku ogrodzeń:
 - użycia do zalewania betonu o innych parametrach niż zawartych w projekcie,
 - zastosowania niewłaściwych materiałów oraz technologii do montażu elementów ogrodzenia,
 - zastosowania betonu o niewłaściwych parametrach lub niewłaściwie pielęgnowanego,
 - niezastosowania się do instrukcji montażu zalecanej przez producenta.
 - 5.2. Nie podlegają reklamacji w ramach gwarancji:
 - 5.2.1. Dopuszczone przez właściwe normy odchyłki w wymiarach i wyglądzie Produktów,
 - 5.2.2. Ubytki w wierzchniej warstwie Produktu, będące następstwem eksploatacji,
 - 5.2.3. Wykwity wapienne w postaci białego nalotu
 - 5.2.4. Zabrudzenia Produktu,

5.2.5. Zmiany w wyglądzie Produktów, których powodem są zawarte w kruszywach minerały pochodzenia naturalnego (albit, ortoklaz, bazalt, mika, limonit, poryt, lignit i inne), a nie wskazane w normie PN-EN 12620+A1:2010 Kruszywa do betonu, jako składniki dyskwalifikujące użycie kruszywa do produkcji wyrobów betonowych.

- 5.2.6. Zmiany w wyglądzie Produktu wynikające z działania warunków atmosferycznych,
- 5.2.7. Cechy charakterystyczne dla betonu architektonicznego,
- 5.2.8. Uszkodzenia produktu powstałe wskutek naruszenia warunków użytkowania, transportu, zabudowy i przechowywania określonych w karcie produktu,
- 5.2.9. Odchyłki w strukturze i kolorystyce uwarunkowane procesem produkcyjnym wyrobów oraz naturalną zmiennością uziarnienia i kolorystyki kruszyw i innych surowców pochodzenia naturalnego.
- 5.2.10. Mikroopęknięcia powierzchniowe powstałe na skutek skurczów związanych z dojrzewaniem Produktów.
- 5.2.11. Zmiany kształtu, wypaczania się tzw. „curlingu”, w wyniku działania zmiennych warunków wilgotnościowych podczas użytkowania oraz czasowego wypaczania się pod wpływem nierównomiernego, silnego nagrzewania bądź ochładzania się elementów.
- 5.2.12. Odstępstwa (wymiarowe, kolorystyczne) płyt z betonu architektonicznego niestwierdzone i niezgłoszone do Gwaranta przed dokonaniem montażu i w terminie max 7. dni od dnia otrzymania Produktu.
- 5.2.13. Uszkodzenia Produktu powstałe w wyniku działania siły wyższej, w tym: gwałtownego działania żywiołów i innych zdarzeń losowych.
- 5.2.14. Naturalne zmiany w kolorystyce produktów wynikające z ich użytkowania.
- 5.2.15. Nieznaczne różnice kolorystyczne powstałe w wyniku warunków dojrzewania produktów, zmienności składników tj. cementu, kruszyw, ich koloru, zmiennych wskaźników wodno-cementowych.
- 5.2.16. Różne powierzchnie elementów łupanych, poddanych procesowi łamania betonu, będące naturalnym wynikiem tego procesu.
- 5.3. Uprawniony traci uprawnienia z tytułu gwarancji w przypadku:
 - 5.3.1. Nieprzedłożenie Gwarantowi wszystkich danych wskazanych w punkcie 4.1 oraz załączników wskazanych w punkcie 4.2.
 - 5.3.2. Uniemożliwienie Gwarantowi dokonania oględzin reklamowanego Produktu lub miejsca jego zabudowy.
 - 5.3.3. Stwierdzenie przez Gwaranta w trakcie rozpatrywania reklamacji, że Uprawniony lub osoby trzecie dokonywały zmian, modyfikacji lub napraw produktu bez pisemnej zgody gwaranta.
- 5.4. Niniejsza gwarancja nie wyłącza, nie ogranicza ani nie zawiesza uprawnień Uprawnionego wynikających z przepisów o rękojmi za wady Produktu.

Czyżowice 01.05.2019

Fotografie mają charakter informacyjny, ze względu na technologię wydruku kolorystyka prezentowanych produktów może odbiegać od rzeczywistości.



BRUK Sp. z o.o.

44-352 Czyżowice, k. Wodzisławia Śląskiego

ul. Nowa 28G

tel. 32/456 09 70

e-mail: bruk@bruk.info.pl

www.bruk.info.pl